

МІНІСТЕРСТВО ОСВІТИ І НАУКИ УКРАЇНИ  
ЛЬВІВСЬКИЙ НАЦІОНАЛЬНИЙ УНІВЕРСИТЕТ імені ІВАНА ФРАНКА  
ГЕОГРАФІЧНИЙ ФАКУЛЬТЕТ  
ЛЬВІВСЬКЕ ВІДДІЛЕННЯ УКРАЇНСЬКОГО ГЕОГРАФІЧНОГО ТОВАРИСТВА  
ГЕОГРАФІЧНА КОМІСІЯ НАУКОВОГО ТОВАРИСТВА імені ШЕВЧЕНКА



## **ГЕОГРАФІЧНА НАУКА І ПРАКТИКА: ВИКЛИКИ ЕПОХИ**

**МАТЕРІАЛИ**  
міжнародної наукової конференції, присвяченої  
130-річчю географії у Львівському університеті  
(м. Львів, 16–18 травня 2013 р.)

## **GEOGRAPHICAL SCIENCE AND PRACTICE: CHALLENGES OF EPOCH**

**PROCEEDINGS**  
of the international scientific conference dedicated to the  
130th anniversary of geography at L'viv University  
(L'viv, 16–18 May 2013)

Видавничий центр ЛНУ імені Івана Франка  
Львів–2013

УДК [910+911] (06)  
ББК 26.8я5+20.1я5  
Г 35

*Друкується за ухвалою Вченої ради географічного факультету  
Львівського національного університету імені Івана Франка.  
Протокол № 2 від 13 березня 2013 р.*

**Г 35 Географічна наука і практика: виклики епохи:** Матеріали міжнародної наукової конференції, присвяченої 130-річчю географії у Львівському університеті (м. Львів, 16–18 травня 2013 р.) / [Відповід. редактори: доц. В. І. Біланюк, доц. Є. А. Іванов]. У 3-ох томах. – Львів: Видавничий центр ЛНУ імені Івана Франка, 2013. – Том 1. – 362 с.

У збірник наукових праць включені тексти доповідей з широкого спектру теоретичних і прикладних питань географічної науки, освіти і практики, які виголошено на міжнародній науковій конференції, присвяченій 130-річчю географії у Львівському університеті. Серед авторів збірника науковці України, Польщі, Білорусі, Німеччини і США.

Для викладачів вищих навчальних закладів, науковців, докторантів, аспірантів, студентів, учителів і тих, хто цікавиться проблемами географічної науки.

**Відповідальні редактори:**  
**доц. В. І. Біланюк, доц. Є. А. Іванов**

**Редакційна колегія:**

**Володимир Біланюк** (голова), доцент, декан географічного факультету;  
**Євген Іванов** (відповідальний секретар), доцент, заступник декана географічного факультету з навчально-виховної і наукової роботи;  
**Ярослав Кравчук**, професор, завідувач кафедри геоморфології і палеогеографії;  
**Семен Кукурудза**, професор, завідувач кафедри раціонального використання природних ресурсів і охорони природи;  
**Роман Лозинський**, доцент, завідувач кафедри географії України;  
**Марта Мальська**, професор, завідувач кафедри туризму;  
**Анатолій Мельник**, професор, завідувач кафедри фізичної географії;  
**Валерій Петлін**, професор, завідувач кафедри конструктивної географії і картографії;  
**Степан Позняк**, професор, завідувач кафедри ґрунтознавства і географії ґрунтів;  
**Олег Шаблій**, професор, завідувач кафедри економічної і соціальної географії;  
**Євген Тиханович** (секретар), аспірант кафедри фізичної географії.

**Адреса редакційної колегії:**

Україна, 79000, м. Львів, вул. Дорошенка, 41,  
Львівський національний університет  
імені Івана Франка, географічний факультет.  
Тел.: +38 032 239 46 46; факс +38 032 272 26 44  
E-mail: geodekanat@gmail.com; eugen\_ivanov@email.ua

Тексти подаються мовою оригіналу. Автори опублікованих матеріалів несуть повну відповідальність за добір, точність наведених фактів, цитат, власних імен, повноту і достовірність наведених матеріалів, посилань та інших відомостей.

**УДК [910+911] (06)**  
**ББК 26.8я5+20.1я5**

© Львівський національний університет  
імені Івана Франка, 2013  
© Автори статей, 2013

### Список використаних джерел

1. Міграція в Україні: факти і цифри. Представництво МОМ в Україні. 2011 – 12 с.
2. *Мозговий А. А.* Класифікація та типологізація малих міст Подільської регіональної системи розселення // Географія і сучасність: Збірник наукових праць Національного педагогічного університету імені М. П. Драгоманова. – К.: Видавництво Національного педагогічного університету імені М. П. Драгоманова, 2003. – Вип. 9. – С. 206–217.
3. *Куцмус Н. М.* Концептуальні підходи до управління розвитком сільських територій в умовах євроінтеграційного курсу України / Н. М. Куцмус // Вісник Хмельницького національного університету. – 2006. – №6, Т. 3. – С. 253–257.
4. *Кривець А. Г.* Формування рекреаційно-туристичного комплексу як перспективний напрямок розвитку Поділля // Регіональна політика України: наукові основи, методи, механізми: Зб. наук. пр. – Частина 3. – Львів: Інститут регіональних досліджень НАН України, 1998. – С. 39–42.

\* \* \*

УДК 911.3:314

### СМЕРТНІСТЬ НАСЕЛЕННЯ ЗАКАРПАТСЬКОЇ ОБЛАСТІ ЗА ОСТАННІ РОКИ

**Йосип Молнар**

*Закарпатський угорський інститут ім. Ференца Ракоці II,  
Україна, 90202, м. Берегове Закарпатської обл., пл. Кошута 6,  
e-mail: jozsi@kmf.uz.ua*

Демографічна ситуація на Закарпатті наприкінці ХХ ст. значно погіршилася, що відобразилося, з одного боку, в зменшенні народжуваності, з іншого – у збільшенні смертності (рис. 1). Це загалом відповідало загальноукраїнським тенденціям. Щоправда, масштаби негативних змін в Закарпатській області були меншими, ніж в середньому по Україні. З огляду на це, метою дослідження було виявити географічні особливості смертності як однієї з складових процесу відтворення населення на Закарпатті, на яку, порівняно з народжуваністю, чомусь звернуто менше уваги з боку дослідників-демографів.

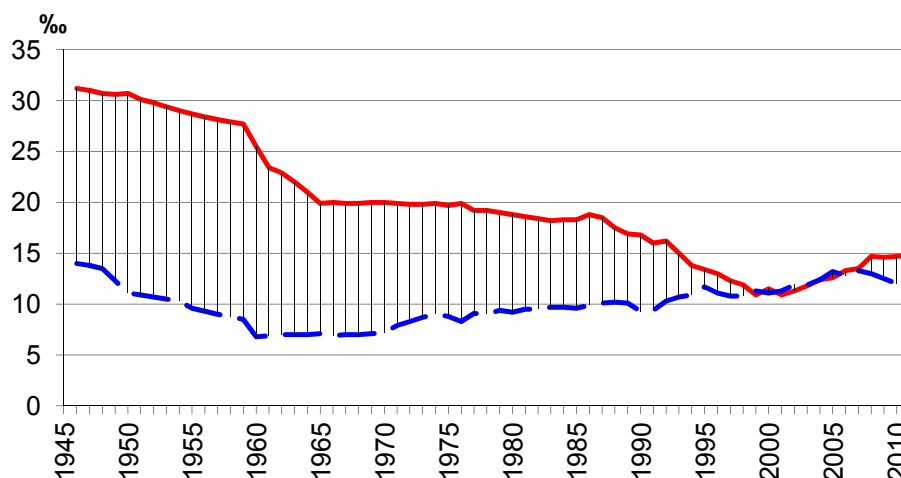


Рис. 1. Зміна коефіцієнту народжуваності (суцільна лінія), коефіцієнту смертності (пунктир) та коефіцієнту природного приросту (відстань між лініями) на Закарпатті в 1946–2011рр., в ‰ (джерело: [6, 2])

Закарпатська область є найменшою серед областей України, її площа займає лише 12 752 км<sup>2</sup>, тобто 2,1 % площі держави [4]. За кількістю населення область також належить до другої половини у рейтингу областей: на початку 2012 р. наявне населення складало 1 250 700, а постійне – 1 247 900 чоловік, тобто на Закарпатті проживали 2,7 % населення країни [3]. В адміністративно-територіальному аспекті Закарпатська область складається з 13 районів та 5 міст обласного значення.

Смертність в області після другої світової війни поступово зменшувалась у зв'язку з підвищенням рівня життя паралельно з відбудовою економіки країни (див. рис. 1). В 1960-х роках вона стабілізувалась на рівні 7 ‰. Наступні десятиріччя минулого століття ознаменувались повільним, але неухильним підвищенням частки померлих до всього населення, що було викликане збільшенням середнього віку населення, а разом з тим – відсотка людей похилого віку. На початку 90-х років XX ст. процес був прискорений падінням рівня життя, спричиненим економічною кризою.

Період підвищення смертності на Закарпатті тривав до середини першого десятиріччя XXI століття, коли вона стабілізувалась на кілька років на рівні біля 13 ‰. За останні роки спостерігається навіть деякий спад, одною із складових якого може бути зниження частки людей похилого віку, що пов'язане із збільшенням народжуваності (рис. 1).

Якщо порівняти показники смертності області із загальнодержавними, то вони за останнє десятиріччя виявляються значно кращими, ніж середні по Україні (рис. 2). Основною причиною є відмінності у віковому складі населення держави та регіону. На початку 2000-х років смертність на Закарпатті була нижчою відповідних значень для всієї країни приблизно на 4 ‰; за останні роки відрив скоротився до 3 ‰. Модифікація обласних та державних показників відбувалася синхронно, що підтверджується високим значенням коефіцієнту їх кореляції ( $r = 0,786$ ). Ймовірно, що визначали зміни смертності на обох рівнях ті самі чинники. Щодо територіально-адміністративних одиниць України, нижчою смертністю, ніж Закарпаття може похвалитися лише місто Київ (9,6 ‰ в 2011 р.).

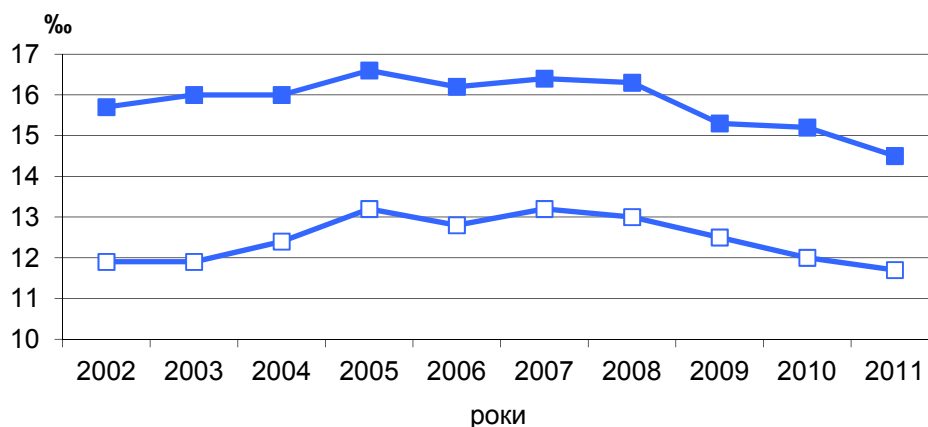


Рис. 2. Зміна коефіцієнту смертності України (зафарбовані позначки) та Закарпатської області (пусті позначки) в 2002–2011 рр., в ‰ (джерело: [3])

Аналізуючи географію розподілу коефіцієнту смертності по районах та містах обласного значення, виявлені значні відмінності в межах самого Закарпаття. На основі даних за 2011 р. в області виокремлюється північно-західна частина з більш високими (за винятком міст обласного значення Ужгорода, Мукачева та Чопа), та південно-східна з порівняно низькими показниками смертності (рис. 3). Смертність в трьох адміністративних одиницях була більшою 14 ‰, досягаючи свого максимуму в Великоберезнянському районі (табл. 1). В Тячівському районі та місті Чоп в той же час її значення ледве перевищило 10 ‰.

Серед чинників, що визначають рівень смертності на першому місці стоїть віковий склад населення, який в свою чергу може бути охарактеризований низкою показників. Оскільки

помирають в основному представники старших вікових груп, смертність населення залежить не стільки від середніх показників віку (середній вік, медіанний вік та ін.), як від показників частки старших вікових груп. У випадку адміністративних одиниць Закарпаття коефіцієнт смертності найбільш тісно пов’язаний з часткою людей віком понад 60 років, що підтверджує найвищий між ними коефіцієнт кореляції Пірсона  $r_p = 0,751$ .

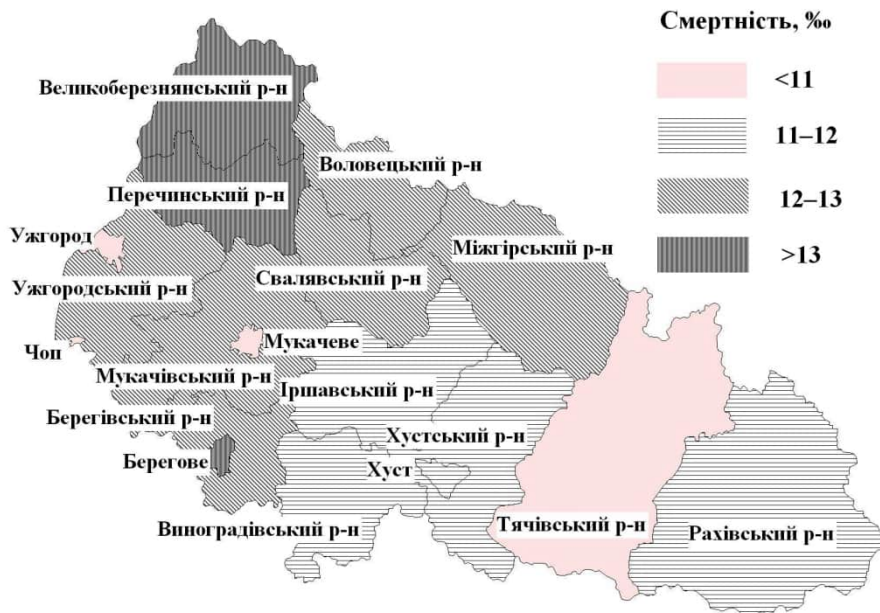


Рис. 3. Коефіцієнти смертності в адміністративних одиницях Закарпаття в 2011р. (джерело: [2])

Важливим показником смертності є очікувана тривалість життя при народженні. Якщо порівняти її обласні значення із загальноукраїнськими, підтверджується припущення, що низькі коефіцієнти смертності на Закарпатті пов’язані з більш молодшою віковою структурою населення, оскільки очікувана тривалість життя при народженні в регіоні навіть дещо нижча, ніж в країні загалом (табл. 1). Причому, жінки на Закарпатті мають гірші перспективи середньоукраїнських, а чоловіки – дещо кращі.

Розподіл очікуваної тривалості життя при народженні по районах вказує на значні внутрішньообласні відмінності, та має більш строкату географію, ніж розподіл коефіцієнту смертності. Найбільші її значення (понад 72 роки) в 2010 р. зафіксовані в двох віддалених один від одного районах – Воловецькому та Тячівському (табл. 1). А найгірші перспективи щодо тривалості життя є у Великоберезнянському та Перечинському районах (66,2 та 67,3 років відповідно), що розташовані поруч на півночі області. Основним чинником очікуваної тривалості життя при народженні мабуть є рівень добробуту населення, а з її показників частка тих, хто живе за порогом бідності. Достовірних даних щодо розподілу найбільш вразливих прошарків населення по адміністративним одиницям області не маємо, тому для перевірки наведеного могли використати хіба порівняння розподілу очікуваної тривалості життя при народженні та частки циганського населення [5], серед яких частка найбільш вразливих значно вище середнього. Кореляційний аналіз підтвердив зворотну залежність частки ромського населення та очікуваної тривалості життя ( $r = -0,456$ ), а залежність щодо очікуваної тривалості життя жіночого населення виявилась ще сильнішим, істотною на рівні значущості 95 % ( $r = -0,532$ ).

На закінчення розглянемо річний хід коефіцієнту смертності у Закарпатській області. Він характеризується підвищеними значеннями у холодний період року та зниженими у теплий (рис. 4), що притаманне також Україні загалом, та іншим країнам з явно вираженим

річним ходом температури повітря [7]. Причиною вважаються сезонні коливання із зимовим максимумом таких головних причин смерті, як хвороб системи кровообігу та органів дихання. Смертність в області у січні, коли вона в 2011р. досягла максимуму, перевищувала мінімальний серпневий показник того ж року на 31,6 %, а по країні загалом в той же час її місячні коливання досягали лише 23,8 %.

Таблиця 1

**Очікувана тривалість життя при народженні та коефіцієнт смертності  
в адміністративних одиницях Закарпаття (на основі даних [1, 2, 3])**

Адміністративна одиниця	Очікувана тривалість життя при народженні (2010), роки			Коефіцієнт смертності (2011), ‰
	все населення	жінки	чоловіки	
Україна	70,4	75,5	65,3	14,5
Закарпатська область	70,2	73,9	66,2	11,7
місто Ужгород	71,3	74,7	67,3	10,2
місто Берегове	69,0	73,1	64,4	14,3
місто Мукачеве	70,8	73,7	67,4	10,8
місто Хуст	70,2	74,0	65,9	11,7
місто Чоп	69,3	73,9	64,1	10,1
Берегівський район	70,2	73,9	66,2	12,5
Великобerezнянський район	66,2	71,0	61,0	15,6
Виноградівський район	68,9	72,3	65,2	11,6
Воловецький район	72,4	76,6	67,8	12,7
Іршавський район	70,3	74,1	66,2	11,4
Міжгірський район	68,9	73,2	64,4	12,4
Мукачівський район	69,4	73,6	64,8	13,0
Перечинський район	67,3	71,0	63,2	14,4
Рахівський район	69,5	72,9	65,9	11,7
Свалявський район	69,1	73,9	64,0	12,3
Тячівський район	72,3	75,5	68,8	10,1
Ужгородський район	69,4	72,7	65,9	12,4
Хустський район	71,7	75,2	68,1	11,6

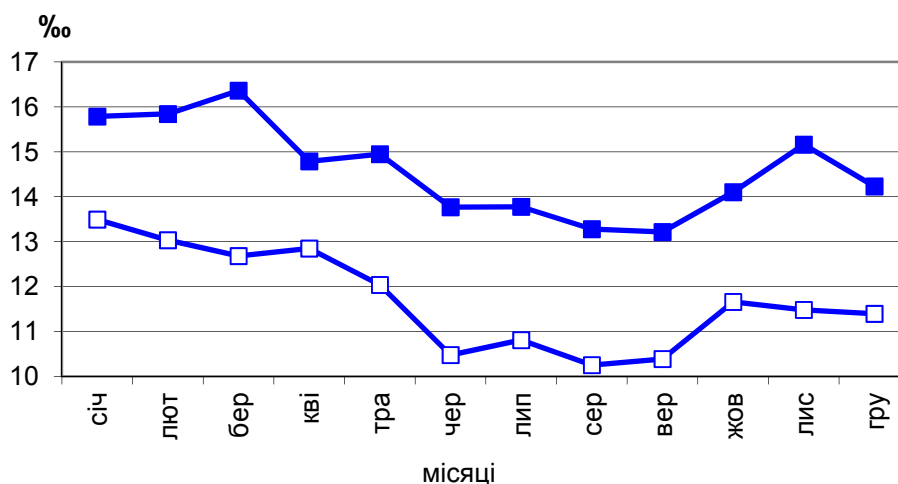


Рис. 4. Річний хід коефіцієнту смертності України (зафарбовані позначки) та Закарпатської області (пусті позначки) в 2011р., в ‰ (джерело: [3])

Отже, на основі аналізу показників смертності та очікуваної тривалості життя мешканців Закарпаття за останні роки прослідковуються деякі позитивні зрушення, але подальші тенденції важко прогнозувати, оскільки вони в значній мірі залежать від економічної ситуації в області та країні загалом.

#### Список використаних джерел

1. Головне управління статистики у Закарпатській області: База даних. 2011.
2. Головне управління статистики у Закарпатській області: Статистична інформація. 2012. – Режим доступу: <http://www.stat.uz.ua/statinfo/statinfo.html>.
3. Державна служба статистики України: Статистична інформація. 2012. – Режим доступу: <http://www.ukrstat.gov.ua>.
4. Заставецька О. В., Заставецький Б. І., Дімчук І. Л., Ткач Д. В. Географія Закарпатської області. – Тернопіль: Підручники & посібники, 1996.
5. Braun L., Csernicskó I., Molnár J. Magyar anyanyelvű cigányok/romák Kárpátalján. PoliPrint Kft., Ungvár, 2010.
6. Szabó L. Kárpátaljai demográfiai adatok. Intermix Kiadó, Ungvár–Budapest, 1993.
7. United Nations Statistics Division: Statistics. 2013. – Режим доступу: <http://data.un.org/Data.aspx?d=POP&f=tableCode%3A65>.

\* \* \*

УДК 911.325 (477)

#### ОБЛАСНІ ЦЕНТРИ УКРАЇНИ В КОНТЕКСТІ ФОРМУВАННЯ ПОЛЮСІВ СОЦІАЛЬНО-ЕКОНОМІЧНОГО ЗРОСТАННЯ

Людмила Шабашова

*Інститут географії Національної академії наук України,  
Україна, 01034, м. Київ, вул. Володимирська, 44,  
e-mail: geo-ins@kiev.ldc.net*

Основна мета регіонального розвитку в сучасних умовах полягає в забезпеченні належного рівня і якості життя населення, економічного зростання, зменшення диспропорцій розвитку різних територій. Важливим вихідним положенням у розробці стратегії регіонального розвитку є неможливість досягнення однакового соціально-економічного рівня розвитку. Відмінності в географічному положенні регіонів і поселень, історичних передумовах, інтегральному потенціалі, інтенсивності і диверсифікації зв'язків тощо зумовлюють різну інтенсивність, темпи і напрями розвитку для різних територій. Актуальними залишаються питання визначення ролі і місця поселень у загальних процесах регіонального розвитку.

Розробка концепцій регіонального розвитку та регіональної політики, що ґрунтується на принципах теорії полюсів зростання, пов'язана з іменами Ф. Перру, Ж.-Р. Будвіля, І. Валлерстайна, Дж. Фрідмана, Т. Хегерстранда та ін. Полюси зростання як місця концентрації економічної активності характеризуються здатністю продукувати та поширювати імпульси соціально-економічного зростання на прилеглі території, тобто виконують функції джерел інновацій, поширення яких виступає стимулом розвитку регіону. Пов'язаною з теорією “полюсів зростання” є теорія “опорних каркасів” Г. М. Лаппо. Їх ідея полягає в тому, що території розташовані між полюсами росту забезпечують транспортний зв'язок, отримують додаткові імпульси та перетворюються на осі (коридори) розвитку. Разом із полюсами росту та іншими промисловими центрами і містами вони утворюють господарський каркас регіону [1, 5].

Особлива роль у процесах формування системи полюсів соціально-економічного зростання та опорного каркасу належить містам, що завдяки різному потенціалу (людності, інфраструктури, капіталу, технологій) мають різний ступінь та важелі впливу на прилеглі тери-

## ЗМІСТ

	Стор.
<b>СЕКЦІЯ “ПРОБЛЕМИ ІСТОРІЇ, ТЕОРІЇ ТА МЕТОДОЛОГІЇ ГЕОГРАФІЇ”</b>	
<b>Володимир Біланюк, Євген Іванов</b> ГЕОГРАФІЧНА ОСВІТА, НАУКА І ПРАКТИКА У ЛЬВІВСЬКОМУ УНІВЕРСИТЕТІ: ІСТОРІЯ І СУЧАСНІСТЬ .....	5
<b>Іван Ковальчук</b> ГЕОГРАФІЧНА НАУКА У ЛЬВОВІ ЗА РОКИ НЕЗАЛЕЖНОСТІ УКРАЇНИ: СТРУКТУРА, НАУКОВІ ШКОЛИ .....	12
<b>Андрій Байцар</b> УНІВЕРСИТЕТСЬКИЙ КОРПУС НА ВУЛ. ДОРОШЕНКА – КОПЕРНИКА: ІСТОРІЯ ТА СУЧАСНІСТЬ .....	19
<b>Семен Кукурудза</b> ВИТОКИ Й ФОРМУВАННЯ ЛАНДШАФТОЗНАВЧОЇ ПАРАДИГМИ (ДО 100-РІЧЧЯ З ЧАСУ ЗАРОДЖЕННЯ) .....	22
<b>Олег Шаблій</b> НОВІ ТЕНДЕНЦІЇ ГЕОПРОСТОРОВОЇ ОРГАНІЗАЦІЇ ІНФОРМАЦІЙНОГО СУСПІЛЬСТВА .....	25
<b>Леонід Руденко, Сергій Лісовський</b> АКАДЕМІЧНА ГЕОГРАФІЯ У ОПРАЦЮВАННІ І ВПРОВАДЖЕННІ В УКРАЇНІ ОСНОВНОЇ ПАРАДИГМИ РОЗВИТКУ У ХХІ СТОЛІТТІ .....	30
<b>Мирослава Влах, Тетяна Коропецька</b> ЛЬВІВСЬКА СУСПІЛЬНО-ГЕОГРАФІЧНА ШКОЛА: ЕВОЛЮЦІЯ АГРОГЕОГРАФІЧНОЇ КОНЦЕПЦІЇ .....	34
<b>Роман Сливка</b> ВИСВІТЛЕННЯ ПРОБЛЕМАТИКИ ЦИВІЛІЗАЦІЙНИХ КОНФЛІКТІВ У “МІЖНАРОДНІЙ ЕНЦИКЛОПЕДІЇ СУСПІЛЬНОЇ ГЕОГРАФІЇ” .....	38
<b>Леонід Руденко, Сергій Лісовський, Євгенія Маруняк</b> ЕКОСИСТЕМНІ ПОСЛУГИ: ПОСТАНОВКА ПРОБЛЕМИ В УКРАЇНІ І ЗАВДАННЯ ГЕОГРАФІЇ .....	42
<b>Ігор Воронін</b> СПІВВІДНОШЕННЯ ПОНЯТЬ: ГЛОБАЛІЗАЦІЯ, ІНТЕРНАЦІОНАЛІЗАЦІЯ, ІНТЕГРАЦІЯ, ЛОКАЛІЗАЦІЯ .....	45
<b>Юрій Кисельов</b> ДО ПРОБЛЕМИ ВІДЛІКУ ТА ПЕРІОДИЗАЦІЇ ІСТОРІЇ ГЕОСОФІЇ .....	51
<b>Катерина Поливач</b> СТАНОВЛЕННЯ І РОЗВИТОК ТЕОРЕТИЧНИХ ОСНОВ ГЕОГРАФІЇ СПАДЩИНИ .....	55
<b>Володимир Грицевич</b> ІНФОРМАТИЗАЦІЯ, ЯК ЧИННИК СТАНОВЛЕННЯ ПОСТІНДУСТРІАЛЬНОГО СУСПІЛЬСТВА В УКРАЇНІ ТА ЙОГО ГЕОПРОСТОРОВОЇ ОРГАНІЗАЦІЇ .....	59



**Сергій Міхелі**

НАУКОМЕТРИЧНІ МЕТОДИ У ПРАКТИЦІ ДОСЛІДЖЕННЯ ІСТОРІЇ РОЗВИТКУ  
ЛАНДШАФТОЗНАВСТВА ..... 62

**Мирослав Білецький**

ІДЕЇ В. КУБІЙОВИЧА В ГЕОГРАФІЧНОМУ ДОСЛІДЖЕННІ СФЕРИ ПОСЛУГ ..... 66

**Андрій Безрученко**

ІСТОРІЯ ТРАНСПОРТНО-ГЕОГРАФІЧНИХ ДОСЛІДЖЕНЬ В РЕСПУБЛІЦІ БІЛОРУСЬ ..... 70

**Денис Писарєв**

ВАСИЛЬ НАЗАРОВИЧ КАРАЗІН ТА ЙОГО ВНЕСОК У РОЗВИТОК ГЕОГРАФІЇ ..... 73

**Тетяна Холковська**

ІСТОРИЧНЕ ЗНАЧЕННЯ ПОДІЛЬСЬКИХ ТА ВОЛИНСЬКИХ ЕПАРХІАЛЬНИХ  
ВІДОМОСТЕЙ ДЛЯ РОЗВИТКУ КРАЄЗНАВЧИХ ДОСЛІДЖЕНЬ СЬОГОДЕННЯ ..... 75

**Ірина Гукалова**

НОВА СОЦІАЛЬНА ГЕОГРАФІЯ: ПРОБЛЕМИ САМОІДЕНТИФІКАЦІЇ У СИСТЕМІ  
СУСПІЛЬНО-ГЕОГРАФІЧНИХ ДИСЦИПЛІН ..... 78

**Ганна Єремія**

ВНЕСОК РУМУНОМОВНИХ ВЧЕНИХ У РОЗВИТОК ГЕОГРАФІЧНОЇ НАУКИ  
УКРАЇНИ В ЧЕРНІВЕЦЬКОМУ УНІВЕРСИТЕТІ ..... 82

**Олександр Гладкий**

АПЕРЦЕПЦІЯ ПРОСТОРУ, ЇЇ ЛЮДЯНІСТЬ ТА ЛЮДИНОВИМІРНІСТЬ ..... 84

**Володимир Попов**

ПСИХОЛОГО-ПЕДАГОГІЧНІ АСПЕКТИ ПРОБЛЕМИ ФОРМУВАННЯ ПІЗНАВАЛЬНОГО  
ІНТЕРЕСУ В УЧНІВ ДО ВИВЧЕННЯ ФІЗИЧНОЇ ГЕОГРАФІЇ ..... 88

**Ярослав Івах**

НАУКОВІ ПАРАЛЕЛІ ДОСЛІДЖЕННЯ ТЕРИТОРІАЛЬНИХ СИСТЕМ У СУСПІЛЬНІЙ  
ГЕОГРАФІЇ ТА ГЕОЕКОЛОГІЇ ..... 92

**Світлана Гришко**

ІСТОРИКО-ГЕОГРАФІЧНИЙ АНАЛІЗ СТВОРЕННЯ І РОЗВИТКУ ЛІСОКУЛЬТУРНИХ  
ЛАНДШАФТІВ ПІВНІЧНО-ЗАХІДНОГО ПРИАЗОВ'Я ..... 94

**Ірина Вовк**

ІСТОРІЯ ДОСЛІДЖЕНЬ ПРОМИСЛОВИХ КОМПЛЕКСІВ ВЧЕНИМИ ЛЬВІВСЬКОЇ  
СУСПІЛЬНО-ГЕОГРАФІЧНОЇ ШКОЛИ ..... 97

**Віктор Торушанко**

МІСЦЕ СОЦІОКУЛЬТУРНОЇ СКЛАДОВОЇ В ПРОЦЕСІ ПОБУДОВИ ІНФОРМАЦІЙНОГО  
СУСПІЛЬСТВА ..... 102

**Василь Стецький**

ГЕОГРАФІЯ ОСВІТИ ЯК НОВИЙ НАПРЯМОК СУСПІЛЬНО-ГЕОГРАФІЧНИХ ДОСЛІДЖЕНЬ ..... 105

**Борис Чернов**

ПРОБЛЕМИ РОЗВИТКУ УЯВЛЕНЬ ПРО ЛАНДШАФТОЗНАВСТВО У ВІТЧИЗНЯНІЙ  
ТА ЗАРУБІЖНІЙ ГЕОГРАФІЧНІЙ ДУМЦІ ..... 109

**Володимир Шушняк**

ГІДРОЛОГІЧНІ ДОСЛІДЖЕННЯ ЛЬВІВСЬКИХ УЧЕНИХ КІНЦЯ ХІХ – ПОЧАТКУ  
ХХ СТОЛІТТЯ ..... 112

**Ольга Яновська**

СУСПІЛЬНО-ГЕОГРАФІЧНИЙ ЗМІСТ ПОНЯТТЯ "КУЛЬТУРА" ..... 116

**Галина Вужинська**

СУСПІЛЬНО-ГЕОГРАФІЧНЕ ДОСЛІДЖЕННЯ ДИТЯЧОГО НАСЕЛЕННЯ:  
ПОСТАНОВКА ПРОБЛЕМИ ..... 119

<b>Галина Сохоцька</b> ПЕРИФЕРІЙНІ РЕГІОНИ: ОСОБЛИВОСТІ СУСПІЛЬНО-ГЕОГРАФІЧНИХ ДОСЛІДЖЕНЬ .....	122
<b>Тарас Кравець</b> ТРАНСФОРМАЦІЯ АГРАРНОЇ СФЕРИ, ЯК КАТЕГОРІЯ СУСПІЛЬНО-ГЕОГРАФІЧНОЇ НАУКИ .....	126
<b>Олександра Швець</b> ІНФОРМАЦІЙНИЙ ІМІДЖ РЕГІОНУ: КОНТУРИ ГЕОГРАФІЧНОГО ВИВЧЕННЯ .....	130
<b>Олександра Вісьтак</b> ПЕРЕДУМОВИ ТА ЧИННИКИ ФОРМУВАННЯ РЕГІОНАЛЬНИХ ДЕРЖАВ .....	133
<b>Артем Мозговий</b> ГЕОГРАФІЧНИЙ ВИМІР КОНФЛІКТІВ МІСЬКОГО РОЗВИТКУ .....	138
<b>Ірина Сидорчук</b> ЕКОНОМІКО-ГЕОГРАФІЧНІ КРИТЕРІЇ БІДНОСТІ .....	141
<b>Роман Лозинський</b> СУЧАСНІ НАПРЯМКИ МОВНО-ГЕОГРАФІЧНИХ ДОСЛІДЖЕНЬ .....	144
<b>Наталія Пашинська</b> НОВІ ПІДХОДИ ДО ДОСЛІДЖЕННЯ ТРАНСПОРТНОЇ ДОСТУПНОСТІ В ГЕОГРАФІЇ ТРАНСПОРТУ .....	147
<b>Оксана Савюк</b> СУЧАСНІ НАПРЯМКИ ДОСЛІДЖЕННЯ ТЕРИТОРІЙ ПРИМІСЬКИХ ЗОН ВЕЛИКИХ МІСТ, ЯК ОСНОВИ ФОРМУВАННЯ ЕФЕКТИВНОГО ЗЕМЛЕКОРИСТУВАННЯ В НАСЕЛЕНИХ ПУНКТАХ .....	151
<b>Сергій Покляцький</b> “ЛЮДСЬКЕ ОКО” ЯК МОДЕЛЬ НАУКОВОЇ ВІЗУАЛІЗАЦІЇ ДОСЛІДЖЕННЯ ЖИТТЄВИХ КАТЕГОРІЙ .....	154
<b>Ольга Мамчур</b> ФОРМИ ТРАНСКОРДОННОГО СПІВРОБІТНИЦТВА ЯК ОБ’ЄКТИ ДОСЛІДЖЕННЯ СУСПІЛЬНОЇ ГЕОГРАФІЇ .....	158
<b>Роман Лозинський</b> ТВОРЕННЯ МІСЦЯ ТА ПОВСЯКДЕННЕ ЖИТТЯ ЛЮДЕЙ В СУСПІЛЬНІЙ ГЕОГРАФІЇ .....	162
<b>Андрій Зубик</b> ЕТНОКУЛЬТУРНІ ПОКАЗНИКИ У ПРОГРАМАХ ПЕРЕПИСІВ НАСЕЛЕННЯ (ДЛЯ ПОТРЕБ ЕТНОГЕОГРАФІЧНИХ ДОСЛІДЖЕНЬ) .....	166
<b>Любов Шевчук</b> УНІВЕРСИТЕТИ ТРЕТЬОГО Тисячоліття: МОДЕЛІ, ПРОБЛЕМИ СТВОРЕННЯ, РОЛЬ У ПОДАЛЬШОМУ РОЗВИТКУ ГЕОГРАФІЧНОЇ НАУКИ .....	170
<b>Світлана Щеглюк, Любомир Казьмір</b> ВПЛИВ МЕТРОПОЛІЗАЦІЇ НА ПРОСТОРОВИЙ РОЗВИТОК РЕГІОНУ .....	175
<b>Сергій Шевчук</b> ПРОБЛЕМИ ВИВЧЕННЯ НАУКОВИХ ШКІЛ В УКРАЇНСЬКІЙ СУСПІЛЬНІЙ ГЕОГРАФІЇ .....	177
<b>Йозеф Партика</b> ЛЬВІВСЬКИЙ НАЦІОНАЛЬНИЙ УНІВЕРСИТЕТ ІМЕНІ ІВАНА ФРАНКА І ОЙЦОВСЬКИЙ ПАРК НАРОДОВИЙ – 15 РОКІВ СПІВПРАЦІ .....	181
<b>Ганс Крістіан Гайнц</b> ГЕОГРАФО-КРАЄЗНАВЧІ СТАТТІ В ЖУРНАЛІ “НІМЕЦЬКЕ ДОСЛІДЖЕННЯ НА СХОДІ, ПОВІДОМЛЕННЯ ІНСТИТУТУ НІМЕЦЬКОЇ СХІДНОЇ ПРАЦІ” (М. КРАКІВ, 1941–1944 РР.) .....	188

**СЕКЦІЯ “СУСПІЛЬНА ГЕОГРАФІЯ”****Григорій Підгрушний**

ТРАНСФОРМАЦІЙНІ ПРОЦЕСИ В ЕКОНОМІЦІ УКРАЇНИ: ГАЛУЗЕВИЙ ТА РЕГІОНАЛЬНИЙ АСПЕКТИ ..... 195

**Катерина Антіпова**

ГЕОГРАФІЧНІ АСПЕКТИ РОЗЛУЧЕННЯ НАСЕЛЕННЯ БІЛОРУСІ В УМОВАХ СОЦІАЛЬНО-ЕКОНОМІЧНОГО РЕФОРМУВАННЯ ..... 198

**Тамара Меліхова**

ПРОЦЕС СТАНОВЛЕННЯ СУЧАСНИХ ВЕЛИКИХ МІСТ УКРАЇНИ ..... 202

**Дюло Фодор**

МІЖЕТНІЧНІ ВЗАЄМОЗВ'ЯЗКИ В ЄВРОПІ ..... 206

**Мирослав Дністрянський**

ПЕРСПЕКТИВИ РЕОРГАНІЗАЦІЇ ДЕРЖАВНО-ТЕРИТОРІАЛЬНОГО УСТРОЮ УКРАЇНИ Й СУЧАСНІ ГЕОПОЛІТИЧНІ ВИКЛИКИ ..... 210

**Андрій Майстер**

ГЕОПРОСТОРОВА ДИФЕРЕНЦІАЦІЯ РІВНІВ ГОСПОДАРСЬКОЇ ОСВОЄНОСТІ РЕГІОНІВ УКРАЇНИ ..... 213

**Катерина Сегіда, Людмила Немець, Констянтин Немець**

СТРУКТУРНІ ОСОБЛИВОСТІ ПРОЦЕСУ НАРОДЖУВАНOSTІ УКРАЇНИ (НА ПРИКЛАДІ ЛЬВІВСЬКОЇ І ХАРКІВСЬКОЇ ОБЛАСТЕЙ) ..... 217

**Олена Лакомова**

СОЦІАЛЬНІ ЧИННИКИ ДЕСТАБІЛІЗАЦІЇ СТАРОПРОМИСЛОВИХ РЕГІОНІВ ..... 224

**Людмила Воловик**

ПЕРИФЕРІЙНІ РАЙОНИ СТОЛИЧНОЇ ОБЛАСТІ: СУСПІЛЬНО-ГЕОГРАФІЧНИЙ АСПЕКТ ДОСЛІДЖЕННЯ ..... 227

**Ірина Гудзеляк**

ТРАНСФОРМАЦІЯ ПОСЕЛЕНСЬКОЇ МЕРЕЖІ ЛЬВІВСЬКОЇ ОБЛАСТІ ..... 230

**Олеся Корнус**

СУСПІЛЬНО-ГЕОГРАФІЧНІ ОСОБЛИВОСТІ ДИФЕРЕНЦІАЦІЇ РІВНЯ ЗАХВОРЮВАНOSTІ НАСЕЛЕННЯ СУМСЬКОЇ ОБЛАСТІ ..... 234

**Інна Шоробура, Олеся Долинська**

ПРОБЛЕМИ ПІДВИЩЕННЯ РІВНЯ ЖИТТЯ НАСЕЛЕННЯ ХМЕЛЬНИЦЬКОЇ ОБЛАСТІ ..... 238

**Володимир Круль, Галина Григор'єва**

ОСОБЛИВОСТІ РОЗМІЩЕННЯ ПОСЕЛЕНЬ ПІВНІЧНОЇ БЕССАРАБІЇ ВІД АБСОЛЮТНОЇ ВИСОТИ МІСЦЕВОСТІ ..... 242

**Микола Барановський**

ОСОБЛИВОСТІ ТА СУЧАСНІ ТЕНДЕНЦІЇ СОЦІАЛЬНО-ЕКОНОМІЧНОЇ ТРАНСФОРМАЦІЇ СІЛЬСЬКИХ ТЕРИТОРІЙ УКРАЇНИ ..... 245

**Олена Карнаухова, Наталія Серєда**

СОЦІАЛЬНО-ДЕМОГРАФІЧНІ ОСОБЛИВОСТІ ПОДІЛЛЯ ТА ПЕРСПЕКТИВИ СИСТЕМИ “МІСТО–СЕЛО” ..... 249

**Йосип Молнар**

СМЕРТНІСТЬ НАСЕЛЕННЯ ЗАКАРПАТСЬКОЇ ОБЛАСТІ ЗА ОСТАННІ РОКИ ..... 253

**Людмила Шабашова**

ОБЛАСНІ ЦЕНТРИ УКРАЇНИ В КОНТЕКСТІ ФОРМУВАННЯ ПОЛЮСІВ СОЦІАЛЬНО-ЕКОНОМІЧНОГО ЗРОСТАННЯ ..... 257

**Андрій Безрученко**

ТЕОРІЯ ГРАФІКІВ І ПРОСТОРОВА ОРГАНІЗАЦІЯ ТРАНСПОРНОЇ МЕРЕЖІ  
(НА ПРИКЛАДІ ЗАЛЗНИЦІ БІЛОРУСІЇ) ..... 261

**Наталія Дністрянська**

ПРОБЛЕМА ЗМІЦНЕННЯ МЕРЕЖІ СЕЛИЩ МІСЬКОГО ТИПУ ЛЬВІВСЬКОЇ  
ОБЛАСТІ ЯК СКЛАДОВА РЕГІОНАЛЬНОЇ ПОЛІТИКИ ..... 265

**Наталія Маслова**

ЕТНОМОВНА СКЛАДОВА СУЧАСНИХ СОЦІОКУЛЬТУРНИХ ПРОЦЕСІВ  
В КІРОВОГРАДСЬКІЙ ОБЛАСТІ ..... 267

**Андрій Яковлев**

СУСПІЛЬНО-ГЕОГРАФІЧНІ ПІДХОДИ ДО ТИПОЛОГІЇ СОЦІОКУЛЬТУРНИХ  
СУПЕРЕЧНОСТЕЙ В СУЧАСНОМУ КРИМУ ..... 271

**Оксана Заячук, Мирослав Заячук**

СУЧАСНИЙ СТАН ТА ОСОБЛИВОСТІ ТЕРИТОРІАЛЬНОЇ ОРГАНІЗАЦІЇ ЗАКЛАДІВ  
КУЛЬТУРИ ЧЕРНІВЕЦЬКОЇ ОБЛАСТІ ..... 277

**Ганна Наконечна, Мирослава Книш**

МЕТОДИЧНІ АСПЕКТИ ІНТЕГРАЛЬНОЇ ОЦІНКИ ЕКОНОМІЧНОЇ БЕЗПЕКИ РЕГІОНУ ..... 281

**Ірина Закутинська**

БЛАГОУСТРІЙ НАСЕЛЕНИХ ПУНКТІВ ПРИМІСЬКОЇ ЗОНИ М. ІВАНО-ФРАНКІВСЬКА ..... 283

**Іван Савчук**

МІЖНАРОДНА МОНОФУНКЦІОНАЛЬНІСТЬ МІСТ УКРАЇНИ – БЛАГО ЧИ ЗЛО? ..... 288

**Юлія Губарева**

ЕКОНОМІКО-ГЕОГРАФІЧНІ АСПЕКТИ СУЧАСНОЇ СІМЕЙНОЇ СТРУКТУРИ  
НАСЕЛЕННЯ БІЛОРУСІЇ ..... 292

**Любов Котик**

НОВІТНІ ФОРМИ ПОЄДНАННЯ ПІДПРИЄМСТВ У ГОСПОДАРЬКОМУ КОМПЛЕКСІ  
ЛЬВІВСЬКОЇ ОБЛАСТІ ..... 295

**Ксенія Сікач**

ПЕНІТЕНЦІАРНА СИСТЕМА УКРАЇНИ ЯК ФАКТОР ВПЛИВУ НА СУСПІЛЬСТВО І  
ПРАВОВОРУШЕННЯ У РЕГІОНІ ..... 300

**Марія Мирош**

СУСПІЛЬНО-ГЕОГРАФІЧНИЙ АНАЛІЗ ПРОТЕСТНОЇ АКТИВНОСТІ В УКРАЇНІ В 2012 Р. .... 303

**Тарас Чіпко**

СЕЛЯНСЬКІ ТА ФЕРМЕРСЬКІ ГОСПОДАРСТВА УКРАЇНИ: СТАН, ПРОБЛЕМИ І  
МОЖЛИВІ ШЛЯХИ ВИРІШЕННЯ ..... 308

**Роман Гищук**

ДЕТЕРМІНІЗАЦІЯ ВПЛИВУ ПОКАЗНИКІВ ПОХИЛУ МІСЦЕВОСТІ НА СУМАРНУ  
ПОСЕЛЕНСЬКУ ЕНЕРГІЮ ТЕРИТОРІЇ ІВАНО-ФРАНКІВСЬКОЇ ОБЛАСТІ ..... 312

**Юрій Іщенко**

ПРОБЛЕМА ФОРМУВАННЯ ТЕРИТОРІАЛЬНО-ІННОВАЦІЙНИХ СИСТЕМ В УКРАЇНІ ..... 315

**Володимир Грицевич, Мар'яна Сеньків**

ОСОБЛИВОСТІ АВТОТРАНСПОРТНО-ГЕОГРАФІЧНОГО ПОЛОЖЕННЯ МІСЬКИХ  
ПОСЕЛЕНЬ У ЗАХІДНОМУ РЕГІОНІ УКРАЇНИ ..... 317

**Андрій Кузишин**

ЕЛЕКТОРАЛЬНІ ОСОБЛИВОСТІ ПАРЛАМЕНТСЬКИХ ВИБОРІВ 2012 РОКУ  
В ТЕРНОПІЛЬСЬКІЙ ОБЛАСТІ ..... 320

**Андрій Марущинець**

РОЗВИТОК СОЦІАЛЬНОЇ ІНФРАСТРУКТУРИ, ЯК ЧИННИК ТРАНСФОРМАЦІЇ  
АГРАРНОЇ СФЕРИ СТОЛИЧНОГО РЕГІОНУ ..... 324

**Оксана Склярська**

ЕЛЕКТОРАЛЬНО-ГЕОГРАФІЧНІ ЗМІНИ У ЗАКАРПАТСЬКІЙ ОБЛАСТІ  
В КОНТЕКСТІ ПАРЛАМЕНТСЬКИХ ВИБОРІВ 2012 РОКУ ..... 329

**Стефанія Ляшенко**

МАЛЕ ПІДПРИЄМНИЦТВО ЯК ШЛЯХ ПІДВИЩЕННЯ ЕКОНОМІЧНОГО  
ЗРОСТАННЯ СЕЛА В УКРАЇНІ ..... 332

**Ірина Тріфонова**

ОСНОВНІ ТЕНДЕНЦІЇ РОЗВИТКУ СВІТОВОЇ АКВАКУЛЬТУРИ ..... 334

**В'ячеслав Бондар**

ОСОБЛИВОСТІ ЕКІСТИКО-ДЕМОГРАФІЧНОГО РОЗВИТКУ МАЛИХ МІСТ  
УКРАЇНСЬКОГО ПОЛІССЯ ..... 338

**Юлія Омелехіна**

ДИНАМІКА ГЕОДЕМОГРАФІЧНИХ ПОКАЗНИКІВ НІМЕЧЧИНИ ..... 341

**Олена Квасневська**

ЗАСЕЛЕННЯ ПОДІЛЬСЬКОГО ПОБУЖЖЯ ТА ЙОГО ЗНАЧЕННЯ ДЛЯ ФОРМУВАННЯ  
СУЧАСНИХ НАЗВ НАСЕЛЕНИХ ПУНКТІВ ..... 345

**Лариса Семенюк, Антоніна Зарубіна**

ОСНОВНІ ТЕНДЕНЦІЇ РОЗВИТКУ ФЕРМЕРСТВА В КІРОВОГРАДСЬКІЙ ОБЛАСТІ ..... 348

**Любов Дячевська**

СОЦІАЛЬНО-ЕКОНОМІЧНІ ПЕРЕДУМОВИ РОЗГОРТАННЯ МІЖНАРОДНИХ  
ЕКОНОМІЧНИХ КОНФЛІКТІВ НА РЕГІОНАЛЬНОМУ РІВНІ (НА ПРИКЛАДІ  
ЛЬВІВСЬКОЇ ОБЛАСТІ) ..... 350

\* \* \*

Наукове видання

# ГЕОГРАФІЧНА НАУКА І ПРАКТИКА: ВИКЛИКИ ЕПОХИ

Матеріали міжнародної наукової конференції,  
присвяченої 130-річчю географії  
у Львівському університеті

(Львівський національний  
університет імені Івана Франка,  
м. Львів, 16–18 травня 2013 р.)

У трьох томах. Том перший

Українською, англійською, російською, польською мовами

Відповідальні редактори:  
доц. В. І. Біланюк, доц. Є. А. Іванов

Друкується за ухвалою Вченої ради географічного факультету  
Львівського національного університету імені Івана Франка.  
Протокол № 2 від 13 березня 2013 р.

Укладач:	<i>Євген Іванов</i>
Дизайн обкладинки:	<i>Ігор Дикий</i>

Підп. до друку 9.04.2013. Формат 60×81 1/8.  
Папір друк. Друк різogr. Гарнітура Cambria.  
Умовн. друк. арк. 42,8. Наклад 200 прим. Зам. \_\_\_\_

Видавничий центр  
Львівського національного університету імені Івана Франка  
79000, м. Львів, вул. Дорошенка, 41.

Надруковано з готових діапозитивів у друкарні ТзОВ “Простір М”  
79000, м. Львів, вул. Чайковського, 27.